

Le Jardin de Cocagne Nantais

Préparer l'avenir

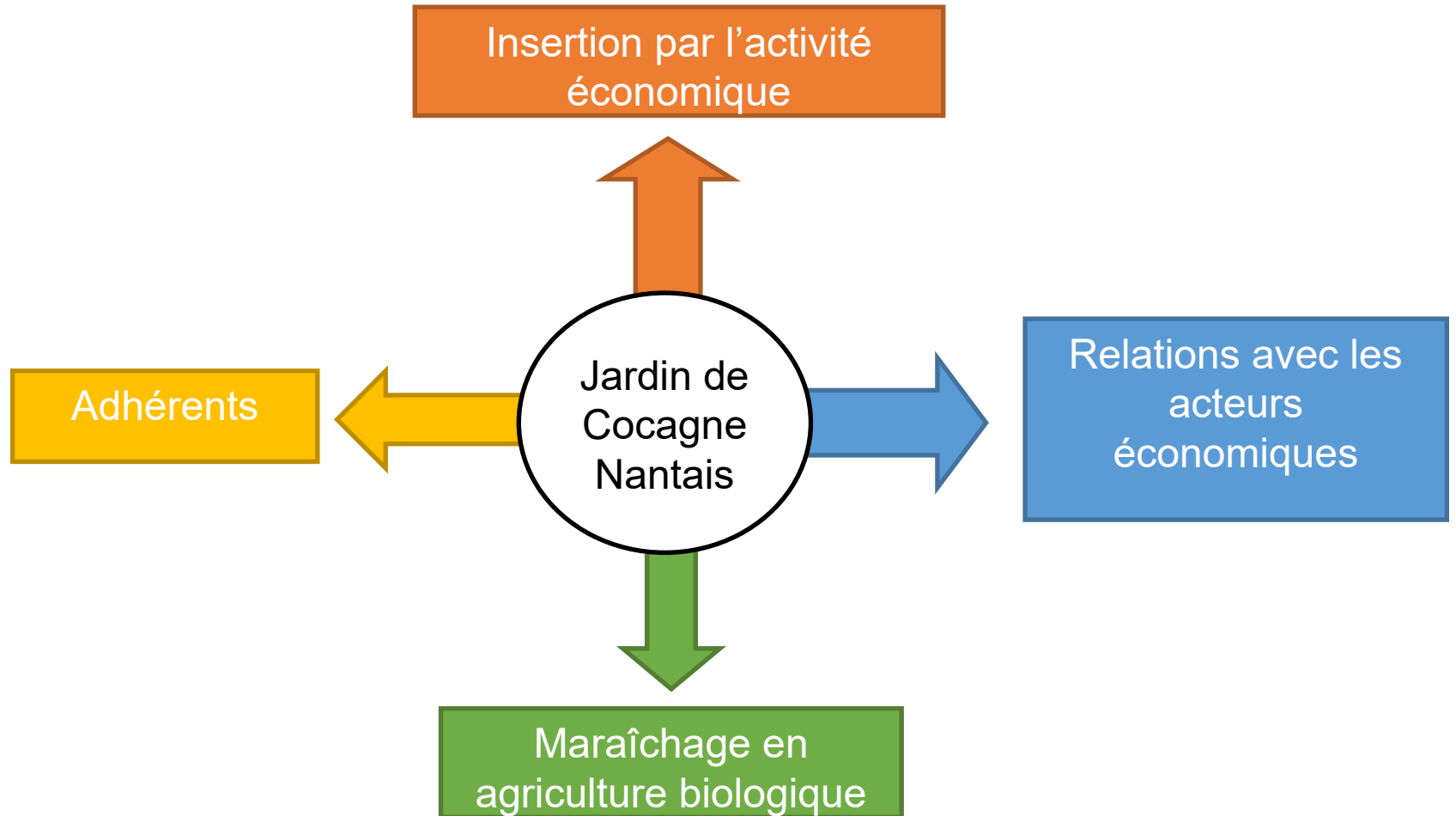
Assemblée générale
12 avril 2024

- Introduction par le Président
- Présentation du rapport d'activité
- Présentation et approbation des comptes (compte de résultat et bilans) ;
affectation du résultat
- Présentation et approbation du budget prévisionnel
- Quitus aux administrateurs de la gestion
- Renouvellement des administrateurs

Introduction du Président

Pascal Léon

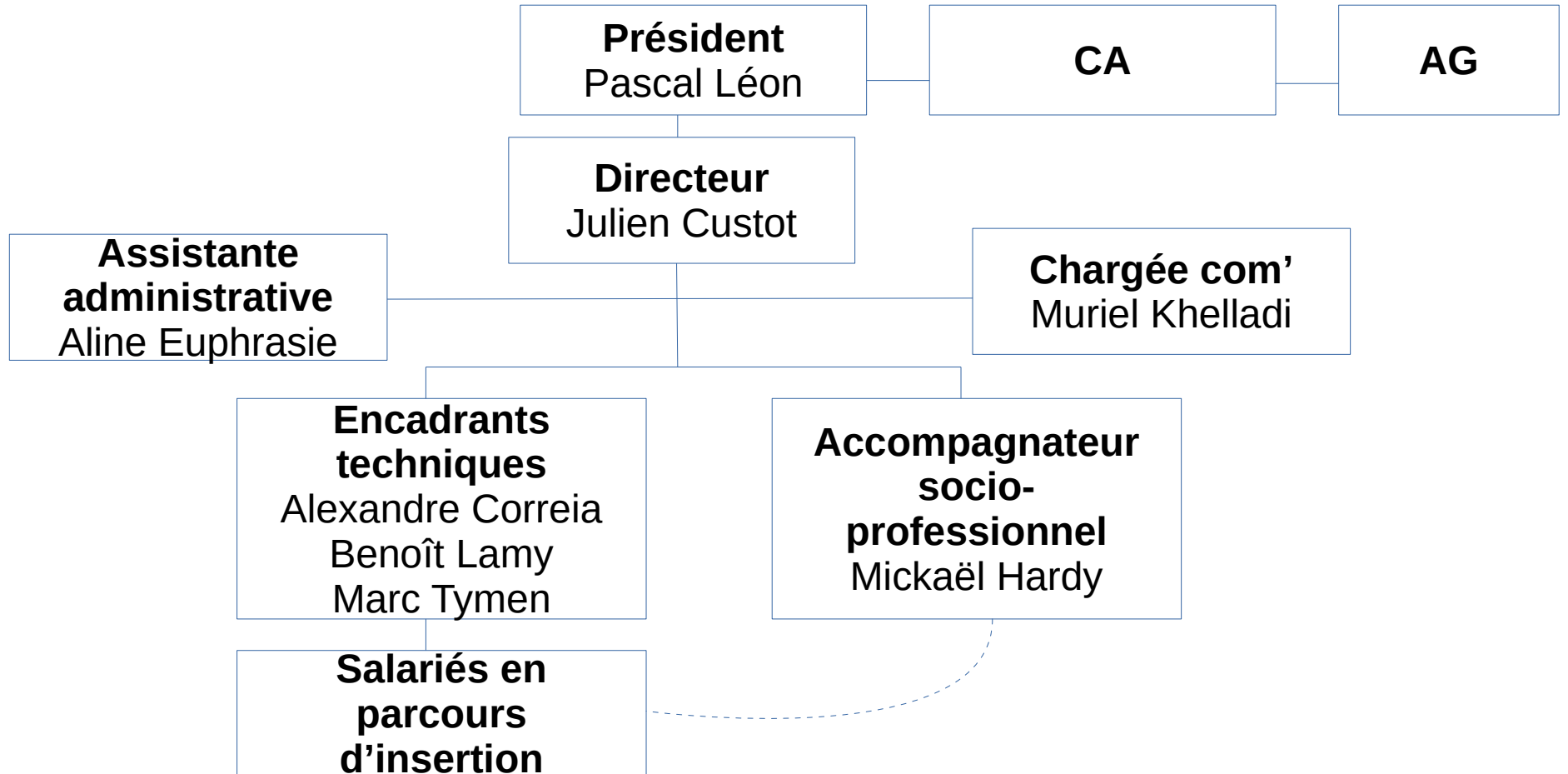
Les 4 piliers fondateurs du Réseau Cocagne



Quelques faits marquants de l'année 2023

- Une **gestion administrative** sécurisée
- Une **nouvelle dynamique** avec l'équipe des salariés, après des **moments difficiles** (vols et violences) qui ont conduit à reposer un cadre
- La **sécurisation du nouveau terrain**, avec la mise à disposition et l'autorisation d'exploiter ; une **proposition de développement** à Thouaré
- Des **expérimentations sur la production** (paillage des tomates ...) et la fabrication de la **courgerie**
- Une **communication** continue avec les adhérents : Brèves et Facebook
- Des tensions sur la **trésorerie** (versements tardifs des subventions) et un **contexte institutionnel difficile** (lois sur le travail, la retraite, l'immigration, avec contraction des financements)

Gouvernance et équipe



Le CA

Collège des membres actifs :	Pascal LEON - Président Patricia CADOT Gervaise DEBUCQUET Jean-Eric DURAND Christine PIQUEMAL – secrétaire adjointe Paul CARON Fabienne RENUSSON Marie-Claire SHALLON - Trésorière Sébastien GUIMARD
Collège des adhérents :	Mélanie BAGAS - Secrétaire Corinne DEPONT - Vice-Présidente
Collège des structures partenaires	Mairie de Carquefou Benard SCORVIDERE Laurent LOSTANLEN

L'animation collective

- Une réunion d'encadrement toutes les deux semaines (permanents)
- Une réunion d'équipe tous les lundis : planning de travail (maraîchage et bricolage)
- CSE une fois par mois (renouvelé en janvier : Alexandre Correia (titulaire) et Benoît Lamy (suppléant))
- Des moments de pause et d'échange

Le site

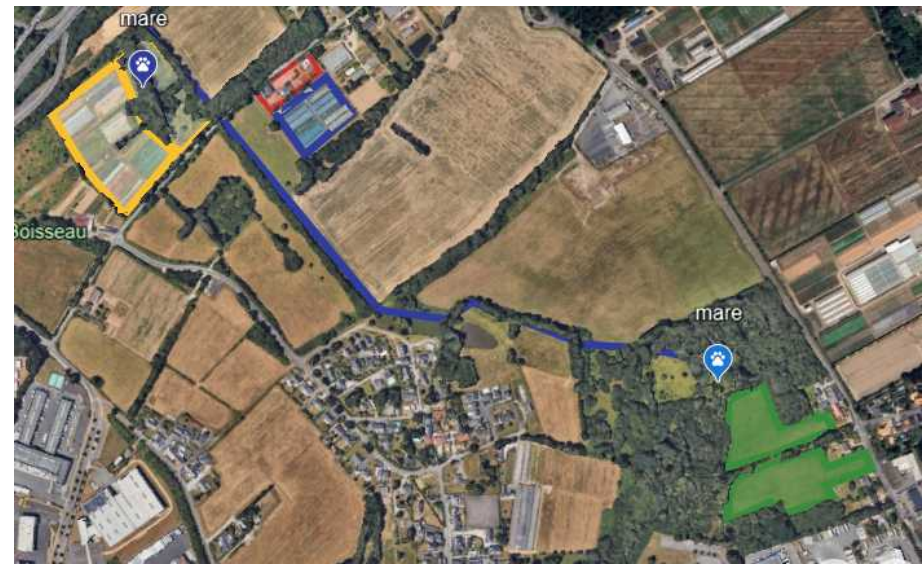
- 3 bâtiments :

- Le Pavillon : administration, réunions, cuisine
- les Halles : bureau des encadrants techniques, conditionnement et logistique
- la Grange : stockage, bricolage, courgerie

- 3 ha de surface agricole utile avec une continuité écologique :

- cultures sous serres tunnel (10 serres - 3 500 m²)
- cultures en plein champ
 - L'ancien terrain
 - Le nouveau terrain

[Lien vers carte](#)



Des dynamiques partenariales



L'insertion par l'activité économique

Nombre d'ETP conventionné au 31/12/2023	14
Nombre de salariés en insertion accueillis dans l'année écoulée	36
Nombre de salariés en insertion en contrat au 31/12/2023	19

Hommes	26	72 %
Femmes	10	28 %

Difficultés à l'entrée

Démarches administratives et accès aux droits, avec des enjeux pour tous (français et étrangers)	30	83,00 %
Santé, en forte augmentation	25	69,00 %
Mobilité (permis et véhicule)	21	58,00 %
Logement, dans un contexte de grande tension dans la métropole nantaise <i>dont parcours de rue</i>	20 14	56,00 %
Surrendettement - Difficultés financières	15	42,00 %
Illétrisme, analphabétisme, FLE	12	33,00 %
Justice	10	28,00 %
Manque de disponibilité (garde enfant)	2	6,00 %

Accompagnement

- 8 PMSMP
- 3 formations FLE (français langue étrangère)
- 5 visites de salons et participation à des informations collectives
- 4 démarches d'accompagnement dans l'emploi (Un parrain un emploi, Déclic emploi, La cravate solidaire, Tremplin vers l'emploi)
- Ateliers MSA : sport et santé ; informatique
etc...

Résultat d'insertion professionnelle

emploi durable (CDI)	1	6 %	35 %
emploi transition (CDD moins de 6 mois, emploi aidé)	4	24 %	
positive (formation)	1	6 %	
chômage	7	41 %	
congé maternité	1	6 %	
rupture pour faute grave	2	12 %	
décès	1	6 %	
<i>total</i>	<i>17</i>	<i>100 %</i>	

Convergence



- Un accompagnement renforcé (réunions de pilotage et de coordination, appui des chargées de partenariat)
- Une formation-action sur les addictions
- La mise en place d'une permanence avec une psychologue (Alternative Psy)
- Des dynamiques de parcours de PHC à CVG



L'accompagnement socio-professionnel

Présentation du nouvel accompagnateur socio-professionnel – Mickaël Hardy

*Extrait de la circulaire du 7 février 2024 relative au Fonds d'inclusion dans l'emploi (FIE) en faveur des personnes les plus éloignées du marché du travail : « **Dans la continuité de 2023, l'année 2024 sera une année de consolidation du secteur, orientée vers le ciblage des personnes les plus éloignées du marché du travail, la qualité de l'accompagnement et la préparation d'un projet professionnel des personnes en parcours dans l'IAE** »*



D'autres publics accueillis

- Personnes en TIG (travaux d'intérêt général)
- Institut de la Marrière
- Groupes de jeunes de Nantes Métropole
- Visites d'écoles de la ville de Carquefou
- Des groupes d'entreprises (Accenture ...)

L'appui des adhérents

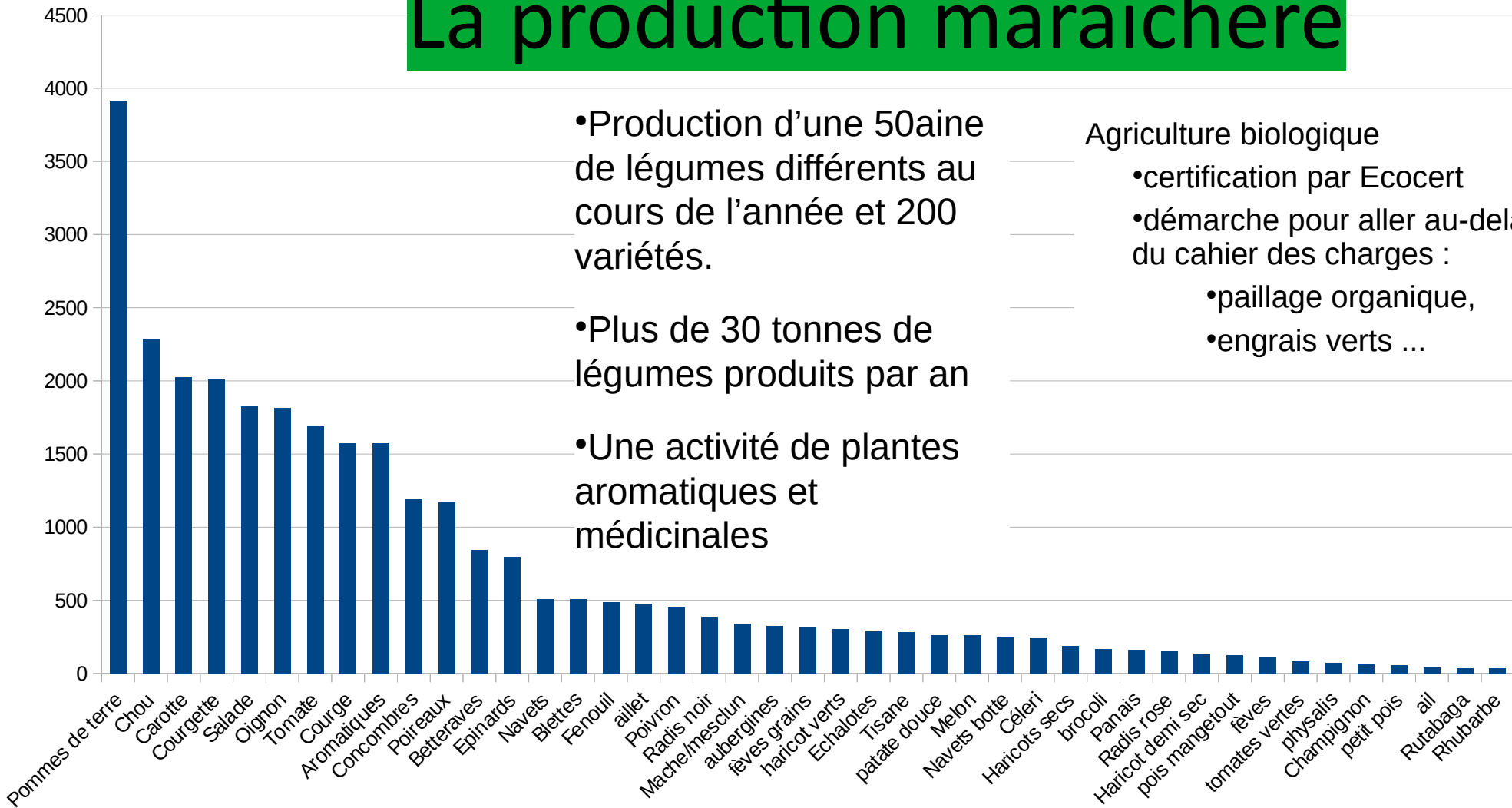


et de nombreux dons !

Des rencontres adhérents
avec Corinne et Mélanie



La production maraîchère



L'adaptation du plan de culture

Marier les courgettes



Alliances avec les alliées



Densifier : mettre plus de vert



La lutte intégrée



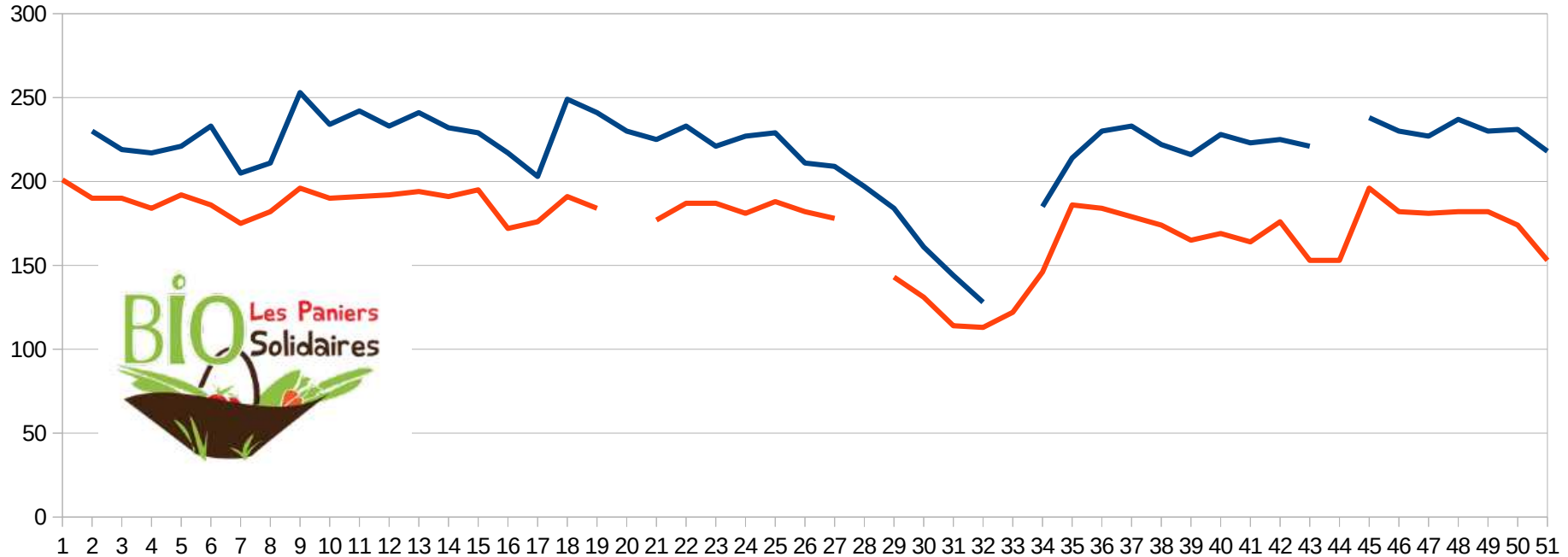
Cultiver et soigner la biodiversité

Un réseau d'adhérents

- 160 adhérents => 879 depuis la création du jardin.
 - En 2023 : 48 entrants / 36 sortants – dont une 20aine de paniers coups de pouce (aide de la DDETS)
 - En 2022 : 19 entrants / 23 sortants

 - la distribution de paniers : grands (14,30 € / 15,00 € en 2024) et petits (9,90 € / 10,40 € en 2024)
- un marché le vendredi
- des brèves hebdomadaires
- des journées portes ouvertes 1 fois par an (environ 100 participants), participation aux 48 heures de l'AUP
- une mobilisation des adhérents / bénévoles actifs pour le Jardin et les salariés : footing, couture
...

Le lien avec les acteurs économiques

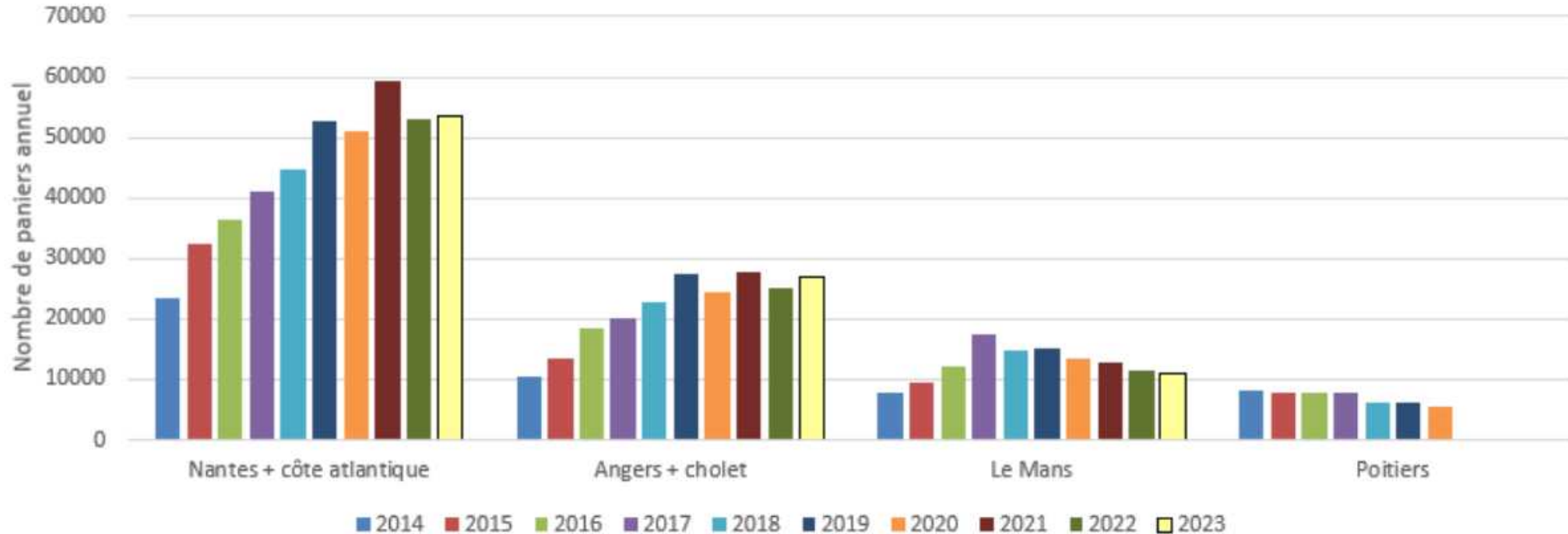


Mercredi : 5042 paniers
Vendredi : 4082 paniers

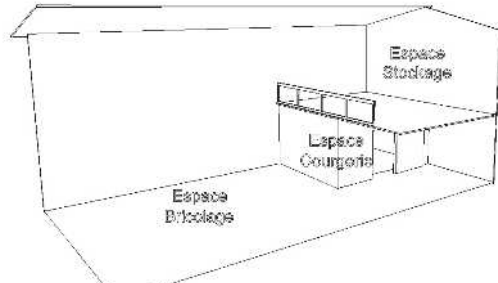
Participer à une dynamique régionale

1800 paniers par semaine

Evolution des ventes par ville

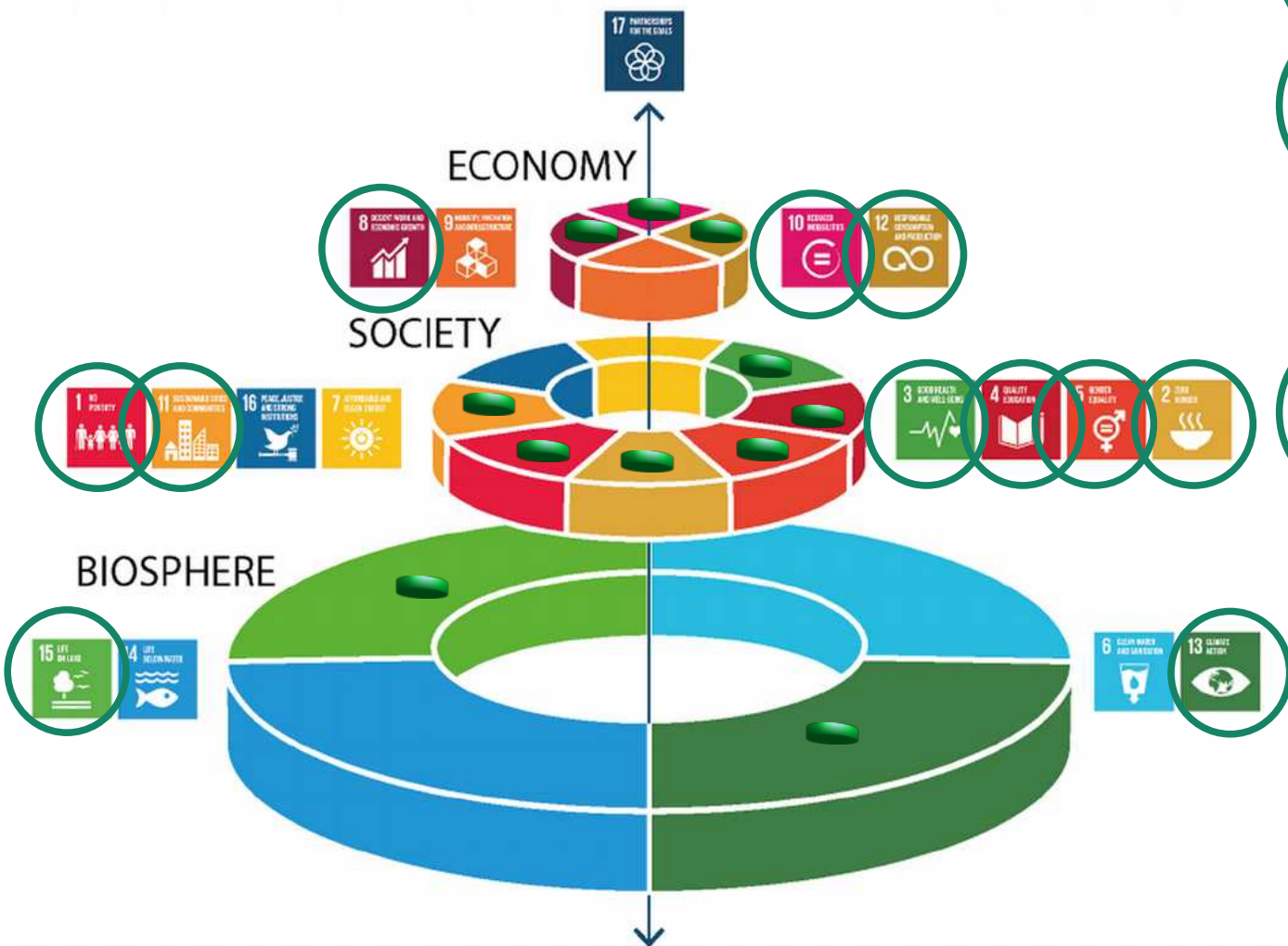


La construction de la courgerie





Une contribution aux objectifs de développement durable



Forces

- production de grande qualité
- soutien des partenaires : commune, DDETS ... ; réseaux
- insertion avec le soutien de Convergence
- accueil élargi : écoles, TIG, groupe jeunes ...
- besoin et attente des consommateurs / adhérents
- capacité de travail en régie
- lien avec les adhérents / site Facebook
- Paniers Bio Solidaires

Faiblesses

- équilibre économique, dans un contexte de baisse des subventions
- vols
- vigilance sur la sécurité des salariés (suite visite inspection du travail)
- absence de soutien du Conseil régional

Opportunités

- formalisation des pratiques professionnelles : facturation, contractualisation ...
- démarche sur les addictions (formation/action)
- développement de l'activité sur un nouveau terrain
- dynamique de commercialisation
- partenariat avec la LPO

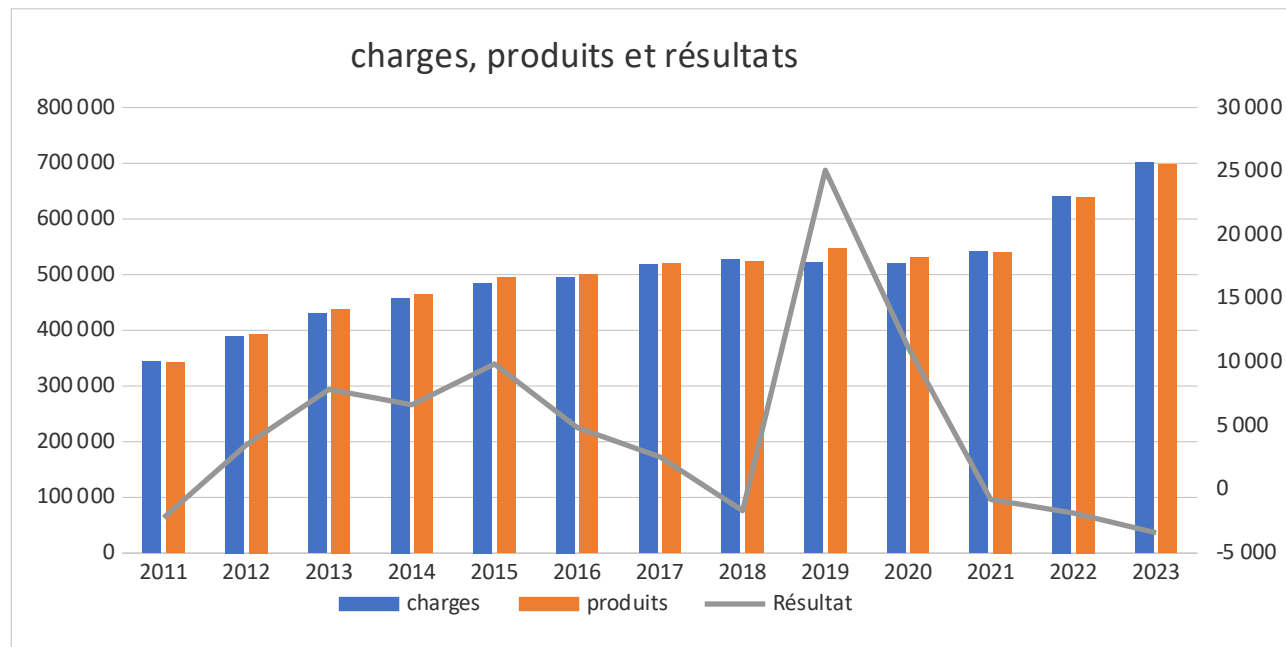
Menaces

- financements (fonctionnement et investissement), évolution de la réglementation pour le RSA
- mesure de la performance sur le nombre de sorties positives
- baisse des ventes du bio (concurrence de labels, pouvoir d'achat) et possible création d'une AMAP à Carquefou

- Introduction par le Président
- Présentation du rapport d'activité
- Présentation et approbation des comptes (compte de résultat et bilans) ;
affectation du résultat
- Présentation et approbation du budget prévisionnel
- Quitus aux administrateurs de la gestion
- Renouvellement des administrateurs

- Pot de l'amitié

Bilan financier 2023



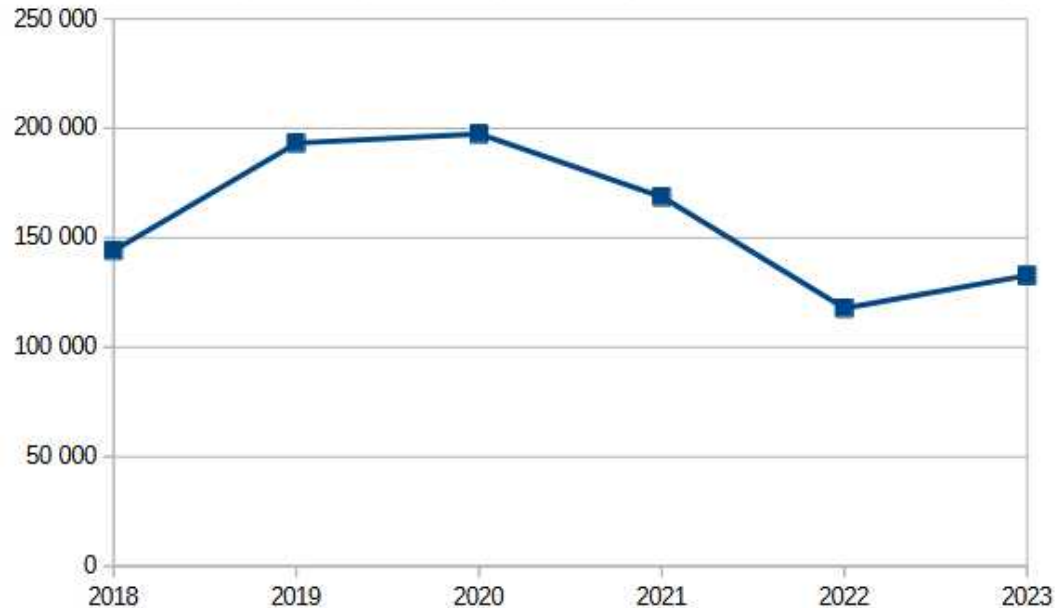
	2011	2012	2013	2014	2015	2016	2017	2018	2019	2020	2021	2022	2023
charges	344 241	389 781	430 694	458 148	484 960	495 852	518 033	527 084	521 969	519 643	541 270	641 348	701 415
produits	342 027	393 282	438 554	464 705	494 768	500 710	520 589	523 738	547 053	530 837	540 482	639 490	698 008
Résultat	-2 215	3 501	7 860	6 647	9 859	4 860	2 556	-1 673	25 084	11 194	-788	-1 858	-3 407

Bilan – en bref

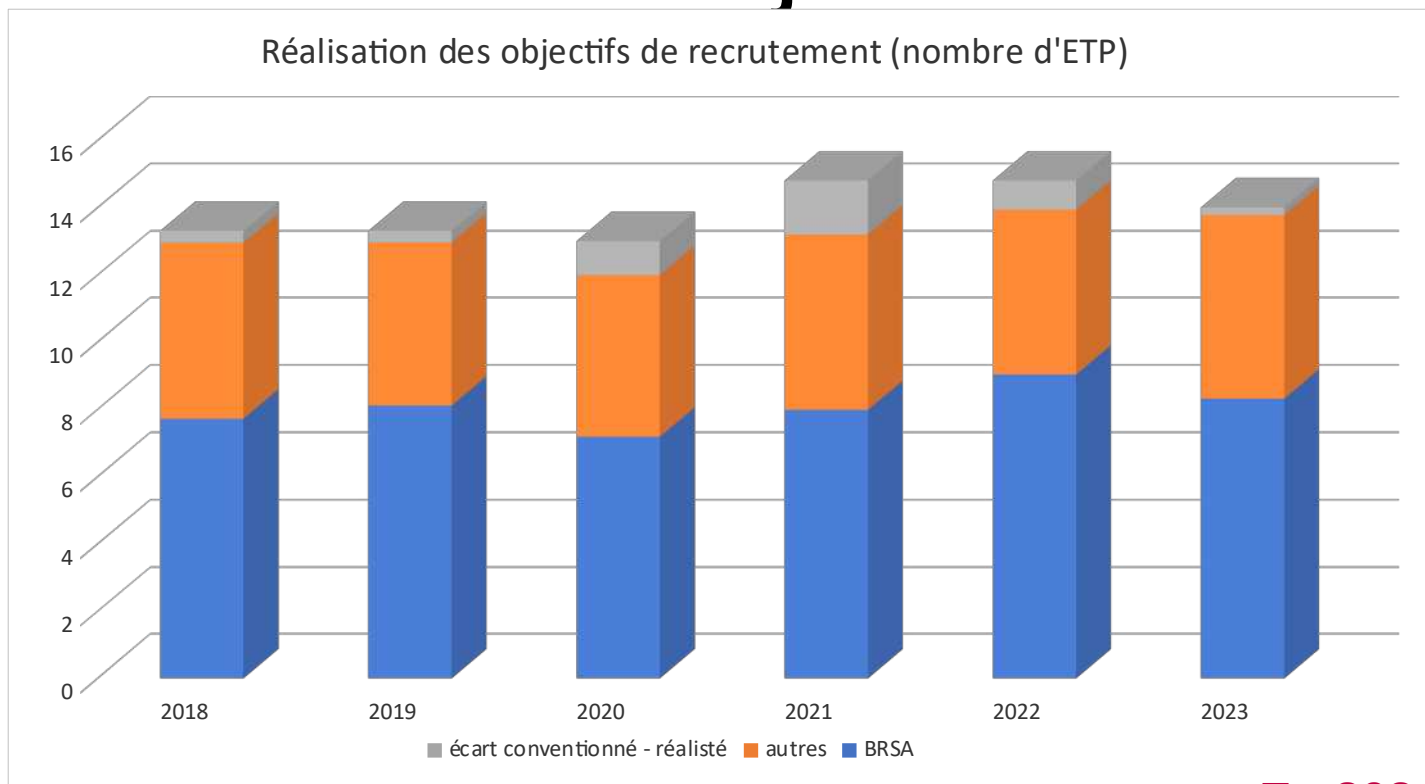
	2023	2022			2023	2022
ACTIF				PASSIF		
ACTIF IMMOBILISE	140 029	153 700		FONDS PROPRES	207 825	210 859
ACTIF CIRCULANT	186 751	172 322		DETTES	118 955	115 163
TOTAL	326 780	326 022			326 780	326 022

Evolution de la trésorerie

année	2018	2019	2020	2021	2022	2023
Trésorerie (disponibilité)	144 200	193 236	197 403	168 666	117 843	132 731



Réalisation des objectifs d'insertion



	2018	2019	2020	2021	2022	2023
ETP conventionnés	13,3	13,3	13	14,8	14,8	14
ETP réalisés	12,95	12,96	11,99	13,2	13,94	13,78

**En 2024,
conventionnement
à 13,8 ETP**

Affectation du résultat

- Report à nouveau pour la totalité du résultat :
 - 3407 euros

- Introduction par le Président
- Présentation du rapport d'activité
- Présentation et approbation des comptes (compte de résultat et bilans) ;
affectation du résultat
- **Présentation et approbation du budget prévisionnel**
- Quitus aux administrateurs de la gestion
- Renouvellement des administrateurs

- Pot de l'amitié

Projets pour 2024

- Construire une nouvelle dynamique collective de l'équipe
- Sécuriser le financement du Jardin, dans une dynamique collective avec Insertion 44
- Renforcer l'accompagnement vers l'emploi durable des salariés en parcours d'insertion (13,8 ETP) en lien avec les partenaires
- Développer et animer le réseau des adhérents => faire du Jardin de Cocagne Nantais un « bien commun »
- Engager les cultures sur le nouveau terrain et développer un partenariat local (CTIFL, Psy Active / Briords, ...)

CHARGES	budget 2024	Budget 2023		PRODUITS	Budget 2024	Budget 2023
Achats	55 300	32 100		Adhésions	5 400	4 500
Services extérieurs	9 800	14 900		Paniers	94 608	96 000
Prestations	24 000	19 450		Marché	21 100	28 000
				Pain et œufs	14 000	
Impôts et taxes		1 500		PBS	56 000	48 000
Salaires permanents	286 000	255 000		vente directe	900	3 000
Salaires Jardiniers	303 000	320 000		Vente PBS	400	2 000
					88 000	95 000
Dotations amortissements	21 000	21 600		Conseil Départemental accom	58 000	70 000
				autres collectivités	5 000	
				DDETS (performance)	13 000	13 000
				Nantes Métropole	12 000	12 000
				Convergence	21 000	21 000
				subvention DDETS (aide		
				alimentaire)	10 000	
				subvention PAC	1 000	3 750
				compensation agricole	2 000	
				Transferts de charges	328 000	339 000
				Quote part Subv. Equip.	12 000	9 500
Sous-total charges	699 100	664 550		Sous-total produits	653 591	647 542
				Résultat	-45 509	-17 008

- Introduction par le Président
- Présentation du rapport d'activité
- Présentation et approbation des comptes (compte de résultat et bilans) ;
affectation du résultat
- Présentation et approbation du budget prévisionnel
- **Quitus aux administrateurs de la gestion**
- Renouvellement des administrateurs

- Introduction par le Président
- Présentation du rapport d'activité
- Présentation et approbation des comptes (compte de résultat et bilans) ;
affectation du résultat
- Présentation et approbation du budget prévisionnel
- Quitus aux administrateurs de la gestion
- **Renouvellement des administrateurs**

- Introduction par le Président
- Présentation du rapport d'activité
- Présentation et approbation des comptes (compte de résultat et bilans) ;
affectation du résultat
- Présentation et approbation du budget prévisionnel
- Quitus aux administrateurs de la gestion
- **Renouvellement des administrateurs**

Election des administrateurs

	2024	2025	2026
Gervaise Debuquet	x		
Mélanie Bagas	x		
Corinne Depont	x		
Sébastien Guimard	x		
Jean-Eric Durand		x	
Patricia Cadot		x	
Pascal Léon		x	
Mairie de Carquefou		x	
Christine Piquemal			x
Marie-Claire Shallon			x
Paul Caron			x
Fabienne Renusson			x